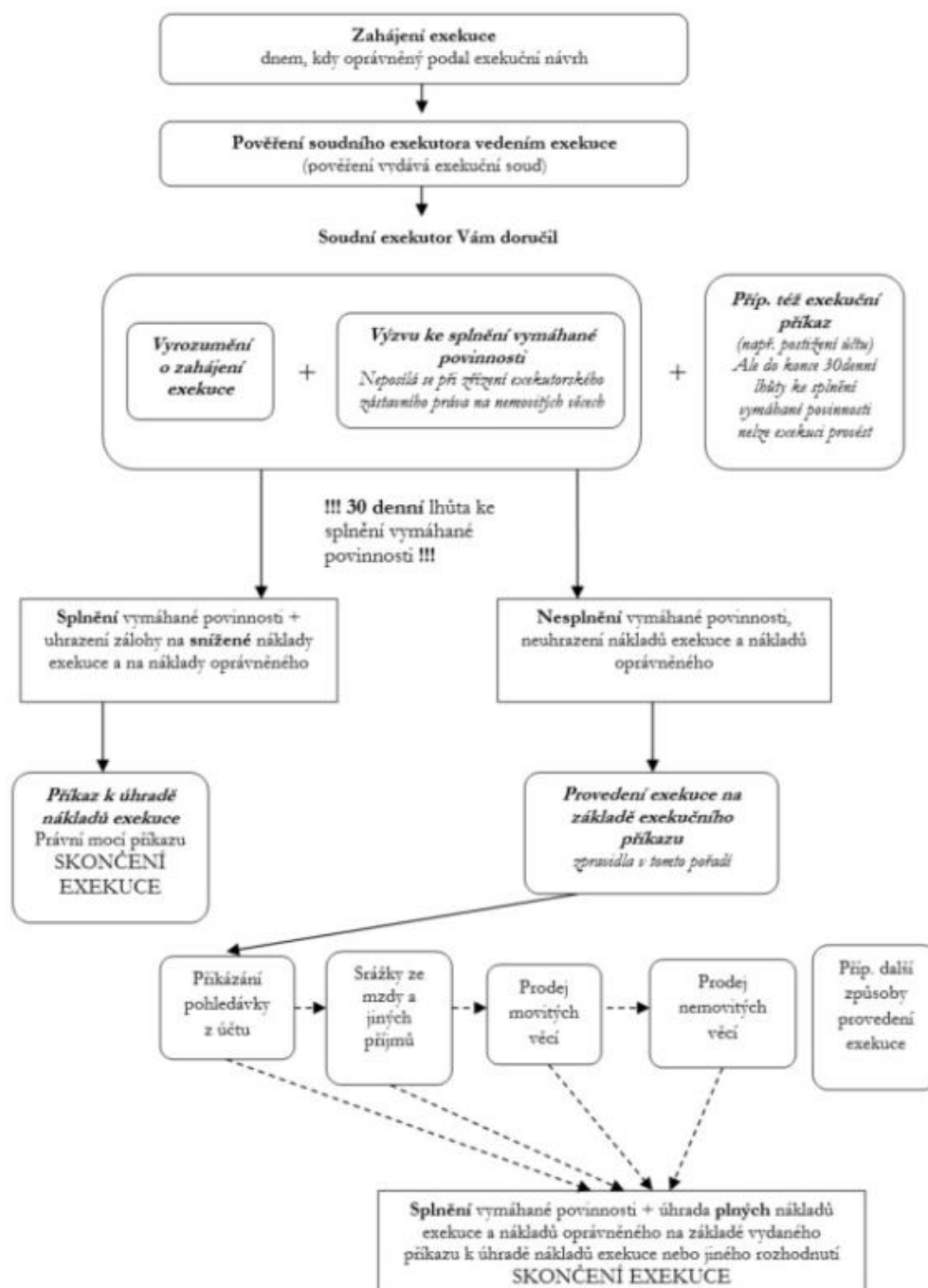


Informace o procesním průběhu exekučního řízení

Základní schéma průběhu exekuce



Poznámka: Exekuce může být skončena také **zastavením**, k němuž může dojít **pouze na základě v zákoně uvedených důvodů** (více na internetových stránkách Ministerstva spravedlnosti). Bude-li exekuce zastavena, může být náhrada nákladů uložena i oprávněnému.

Wybraná ustanovení exekučního řádu

§ 29 odst. 5 exekučního řádu:

Účastník je povinen námitku podjatosti exekutora uplatnit nejpozději do 8 dnů ode dne, kdy mu bylo doručeno vyrozumění o zahájení exekuce; nevěděl-li v této době o důvodu vyloučení nebo vznikl-li tento důvod později, může námitku uplatnit do 8 dnů poté, co se o něm dozvěděl. Později může námitku podjatosti účastník uplatnit také tehdy, jestliže nebyl exekutorem poučen o svém právu vyjádřit se k osobě exekutora.

§ 37 odst. 5 exekučního řádu:

Další řízení zahájené oprávněným proti témuž povinnému u stejného exekutora dříve, než zanikne oprávnění exekutora k vedení předchozí exekuce, se spojuje s předchozí exekucí ke společnému řízení, a to ode dne podání návrhu. V zájmu hospodárnosti řízení může exekutor věc podle věty první vyloučit k samostatnému řízení.

§ 37 odst. 6 exekučního řádu:

Jsou-li exekuční řízení proti témuž povinnému vedena u více exekutorů nebo zahájí-li další oprávněný u téhož exekutora exekuční řízení proti témuž povinnému, exekuční soud tato řízení spojí na návrh povinného ke společnému řízení,

- a) je-li oprávněným osoba, jež byla věřitelem povinného v době vzniku vymáhaného dluhu, nebo její právní nástupce, a řízení již nebyla spojena podle odstavce 3,
- b) je-li předmětem jednotlivých spojovaných řízení vymožení peněžitého plnění nepřevyšujícího částku podle § 202 odst. 2 občanského soudního řádu a
- c) jsou-li proti povinnému vedena alespoň 2 exekuční řízení podle písmene a).

§ 44a odst. 1 exekučního řádu

Nerozhodl-li exekutor podle § 44 odst. 4 jinak, nesmí povinný po doručení vyrozumění nakládat se svým majetkem včetně nemovitostí a majetku patřícího do společného jmění manželů, vyjma běžné obchodní a provozní činnosti, uspokojování základních životních potřeb svých a osob, ke kterým má vyživovací povinnost, a udržování a správy majetku. Právní jednání, kterým povinný porušil tuto povinnost, je neplatné. Právní jednání se však považuje za platné, pokud námitku neplatnosti nevznesl exekutor, oprávněný, nebo přihlášený věřitel, aby zajistili uspokojení vymáhané pohledávky. Právní účinky vznesení námítky neplatnosti nastávají od účinnosti právního jednání, dojde-li exekuční příkaz nebo jiný projev vůle exekutora, oprávněného, nebo přihlášeného věřitele všem účastníkům právního jednání, k němuž exekutor, oprávněný nebo přihlášený věřitel vznesl námitku neplatnosti.

§ 54 exekučního řádu:

(1) Návrh na odklad exekuce se podává u exekutora, který vede exekuci. Návrh na odklad exekuce, který neobsahuje všechny náležitosti nebo který je nesrozumitelný anebo neurčitý nebo ke kterému nejsou přiloženy listiny k prokázání tvrzení obsažených v návrhu, exekutor do 7 dnů odmítne, jestliže pro tyto nedostatky nelze o návrhu věcně rozhodnout. Ustanovení § 43 občanského soudního řádu se nepoužije.

(2) Do vydání rozhodnutí o návrhu na odklad exekuce exekutor

- a) nezajišťuje majetek povinného ani exekuci neprovede, je-li u něj složena jistota a podal-li povinný návrh na zastavení exekuce podle odstavce 6,
- b) exekuci neprovede, jde-li o návrh na odklad exekuce podle odstavce 5 nebo 7 anebo podle § 266 občanského soudního řádu.

(3) Odstavec 2 písm. b) se nepoužije, jde-li o návrh, který je svévolným nebo zřejmě bezúspěšným uplatňováním nebo bráněním práva nebo uplatní-li účastník v návrhu na

odklad stejné okolnosti, o nichž již bylo rozhodnuto. Exekutor o těchto skutečnostech bez zbytečného odkladu povinného vyrozumí.

(4) Odloží-li exekutor nebo exekuční soud exekuci na návrh povinného podle § 266 odst. 1 občanského soudního řádu, potom exekutor nebo exekuční soud uvede dobu, na kterou exekuci odkládá. Je-li exekuce odložena podle odstavce 6, exekutor nezjišťuje ani nezajišťuje majetek povinného ani exekuci neprovede. Po dobu odkladu exekuce podle odstavce 5 a 7 nebo podle § 266 občanského soudního řádu exekutor exekuci neprovede; § 289 odst. 1 občanského soudního řádu tím není dotčen. Po dobu odkladu exekuce nelze zajistit sepsané movité věci. Po uplynutí doby odkladu exekutor i bez návrhu pokračuje v provedení exekuce.

(5) Je-li odložena vykonatelnost exekučního titulu, exekutor nebo exekuční soud odloží provedení exekuce do doby pravomocného skončení řízení, ve kterém soud rozhoduje o odložení vykonatelnosti exekučního titulu.

(6) Je-li u exekutora složena jistota ve výši vymáhané pohledávky, nákladů oprávněného a nákladů exekuce, exekutor nebo exekuční soud na návrh povinného odloží provedení exekuce do právní moci rozhodnutí o návrhu na zastavení exekuce podaném povinným a rozhodne o tom, že povinný není vázán zákazem uvedeným v § 44a odst. 1 a v § 47 odst. 6 ode dne vydání rozhodnutí o odkladu. Nedojde-li k zastavení exekuce, použije se jistota na úhradu vymáhané pohledávky, nákladů oprávněného a nákladů exekuce; jinak se vrátí složiteli jistoty.

(7) Není-li dále stanoveno jinak, exekutor odloží i bez návrhu provedení exekuce k vymožení peněžité povinnosti prodejem movitých věcí

a) vedené proti povinnému neuvedenému v § 67 odst. 1, proti kterému je zároveň vedena exekuce srážkami ze mzdy a jiných příjmů pro jiné pohledávky než podle § 279 odst. 2 občanského soudního řádu a v této exekuci jsou prováděny srážky, sdělí-li mu povinný písemně bez zbytečného odkladu poté, co se dozvěděl o provedení soupisu, že bude zasílat na zvláštní účet podle § 46 odst. 5 k uspokojení pohledávky vymáhané v exekuci prodejem movitých věcí každý kalendářní měsíc peněžní prostředky ve výši druhé třetiny zbytku čisté mzdy z exekuce srážkami ze mzdy a jiných příjmů ve výši vypočtené v kalendářním měsíci předcházejícím kalendářnímu měsíci, v němž byl exekuční příkaz k provedení exekuce srážkami ze mzdy a jiných příjmů doručen plátcí mzdy nebo jiných příjmů, nejméně však ve výši 1500 Kč,

b) vedené proti povinnému, který je fyzickou osobou, neuvedenému v písmeni a) a § 67 odst. 1, sdělí-li mu povinný písemně bez zbytečného odkladu poté, co se dozvěděl o provedení soupisu, že bude zasílat každý kalendářní měsíc na zvláštní účet podle § 46 odst. 5 k uspokojení pohledávky vymáhané v exekuci prodejem movitých věcí peněžní prostředky nejméně ve výši 1500 Kč.

(8) Exekutor vyzve povinného k zasílání peněžních prostředků ve výši podle odstavce 7 na zvláštní účet bez zbytečného odkladu poté, co byla exekuce odložena. Povinný zašle peněžní prostředky ve výši podle odstavce 7 do 10 dnů od doručení výzvy podle věty první, v následujících kalendářních měsících povinný na zvláštní účet převádí peněžní prostředky ve výši podle odstavce 7 do konce příslušného kalendářního měsíce.

(9) Na nesplnění povinnosti podle odstavce 8 věty druhé exekutor povinného upozorní a určí mu přiměřenou dodatečnou lhůtu pro její splnění. Uplynutím lhůty podle věty první odklad exekuce skončí.

(10) Exekutor exekuci podle odstavce 7 neodloží, návrh na odklad exekuce podle odstavce 7 zamítne, případně vydá usnesení o tom, že se v exekuci odložené podle odstavce 7 pokračuje, přesáhne-li zjištěná cena všech movitých věcí povinného pojatých do soupisu zjevně třicetišestinásobek částky zasílané povinným exekutorovi podle odstavce 7 písm. a) nebo b). Při výpočtu zjištěné ceny dle věty předchozí se nepřihlíží k věcem, jejichž hodnota není zjevně vyšší než 1000 Kč, a k souboru věcí určených ke společnému zpeněžení, jehož hodnota není zjevně vyšší než 2000 Kč. V téže exekuci prodejem movitých věcí se odstavce 7 až 9 použijí nejvýše jednou. Odstavce 7 až 9 se nepoužijí v exekuci vedené na věci vymezené

v § 67 odst. 1 úvodní části ustanovení. Odstavce 7 až 9 se nepoužijí v exekuci podle § 67 odst.2.

(11) I bez návrhu může exekuční soud nebo exekutor odložit provedení exekuce, lze-li očekávat, že exekuce bude zastavena.

(12) Nevyhoví-li exekutor návrhu na odklad exekuce do 7 dnů, postoupí jej společně s exekučním spisem v této lhůtě k rozhodnutí exekučnímu soudu, který o něm rozhodne bez zbytečného odkladu, nejpozději do 15 dnů.

§ 55 exekučního řádu

(1) Návrh na zastavení exekuce může povinný podat do 15 dnů ode dne, kdy se dozvěděl o důvodu zastavení exekuce. Návrh na zastavení exekuce se podává u exekutora, který vede exekuci. Podá-li manžel povinného návrh na zastavení exekuce podle § 262b občanského soudního řádu, rozhodne o tomto návrhu exekutor na základě písemných dokladů i bez souhlasu oprávněného do 15 dnů ode dne doručení návrhu. Nevyhoví-li exekutor návrhu, postoupí jej společně s exekučním spisem v uvedené lhůtě k rozhodnutí exekučnímu soudu, který o návrhu rozhodne. Ustanovení odstavce 3 se nepoužije.

(2) Návrh na zastavení exekuce musí obsahovat vyličení skutečností rozhodných pro posouzení, zda byl podán ve lhůtě uvedené v odstavci 1; to neplatí, jde-li o návrh podaný nejpozději ve lhůtě podle § 46 odst. 6. Návrh na zastavení exekuce, který neobsahuje všechny náležitosti nebo který je nesrozumitelný anebo neurčitý nebo ke kterému nejsou přiloženy listiny k prokázání tvrzení obsažených v návrhu nebo který byl podán opožděně, exekutor odmítne. Je-li proti takovému rozhodnutí podáno odvolání, exekutor ho zruší a věc postoupí k vyřízení exekučnímu soudu.

§ 56a exekučního řádu

(1) Doručuje-li exekutor fyzické osobě písemnost prostřednictvím provozovatele poštovních služeb nebo jiné osoby, která provádí přepravu zásilek, a je-li adresou pro doručování prostřednictvím doručujícího orgánu účastníka řízení nebo jeho zástupce místo trvalého pobytu, které se nachází v sídle ohlašovny, namísto předání písemnosti k doručení provozovateli poštovních služeb, nebo jiné osoby, která provádí přepravu zásilek, uloží doručovanou písemnost u sebe a zveřejní na centrální úřední desce (§ 125a) výzvu, aby si adresát písemnost vyzvedl nebo požádal o její doslání na jinou adresu.

(2) Výzva podle odstavce 1 obsahuje

- a) označení soudního exekutora, který písemnost doručuje,
- b) označení doručované písemnosti,
- c) číslo jednacích doručované písemnosti,
- d) informaci o tom, zda jde o písemnost doručovanou do vlastních rukou či nikoliv,
- e) jméno, příjmení a datum narození adresáta,
- f) adresu trvalého pobytu adresáta včetně označení ohlašovny, v níž se trvalý pobyt adresáta nachází,
- g) místo uložení písemnosti a konkrétní den, do kterého si adresát může písemnost vyzvednout nebo požádat o doslání na jinou adresu,
- h) poučení o následcích nevyzvednutí písemnosti či nepodání žádosti o doslání na jinou adresu,
- i) informaci o možnosti zřízení datové schránky.

(3) Nevyzvedne-li si adresát písemnost ve lhůtě 10 dnů ode dne zveřejnění výzvy podle odstavce 1 nebo nedoručil-li exekutorovi adresát písemnosti ve stejné lhůtě žádost o zaslání písemnosti na jinou adresu, považuje se písemnost posledním dnem této lhůty za doručenou, i když se adresát o uložení nedozvěděl. Adresa, kterou adresát uvedl v žádosti podle předchozí věty, se považuje za adresu pro doručování pro dané řízení podle § 46a odst. 2 občanského soudního řádu.

(4) Odstavce 1 až 3 se nepoužijí

- a) pro doručování písemností podle § 44 odst. 1 věty druhé povinnému či manželovi povinného,
- b) pro doručování vyrozumění o zahájení exekuce podle § 44 odst. 1 věty první oprávněnému,
- c) pro doručování písemností v daném řízení oprávněnému, povinnému či manželovi povinného, pokud si v úložní době vyzvedli některou z písemností podle písmena a) nebo b),
- d) pro doručování písemností, u kterých je vyloučeno doručení podle § 49 odst. 4 občanského soudního řádu,
- e) pro doručování exekučního příkazu dlužníkovi povinného.

§ 56b exekučního řádu

(1) Byla-li v řízení adresátovi exekutorem doručena písemnost do vlastních rukou, která

- a) byla vrácena z důvodu, že v místě doručování nebylo možné zanechat výzvu, nebo
- b) byla vrácena z důvodu, že v místě doručování není schránka pro vhození písemnosti, nebylo-li současně vhození do schránky vyloučeno,

doručuje exekutor další písemnosti v řízení doručované prostřednictvím provozovatele poštovních služeb nebo jiné osoby, která provádí přepravu zásilek, je-li adresa pro doručování prostřednictvím doručujícího orgánu adresáta stejná jako v případě zásilky vrácené podle písmena a) nebo b) tak, že namísto předání písemnosti k doručení provozovateli poštovních služeb, nebo jiné osoby, která provádí přepravu zásilek, uloží doručovanou písemnost u sebe a zveřejní na centrální úřední desce (§ 125a) výzvu, aby si adresát písemnost vyzvedl nebo požádal o její doslání na jinou adresu.

(2) V případě jiné písemnosti doručené adresátovi a vrácené exekutorovi z důvodu, že jinou písemnost nebo oznámení nebylo možné vhodit do schránky, se odstavec 1 použije obdobně.

§ 87 exekučního řádu

(1) Náklady exekuce jsou odměna exekutora, náhrada paušálně určených či účelně vynaložených hotových výdajů, náhrada za ztrátu času při exekuci, náhrada za doručení písemností, odměna a náhrada nákladů správce závodu a správce nemovité věci, a je-li exekutor nebo správce závodu a správce nemovité věci plátcem daně z přidané hodnoty, je nákladem exekuce rovněž příslušná daň z přidané hodnoty podle zvláštního právního předpisu (dále jen "náklady exekuce"). Náhrada účelně vynaložených cestovních výdajů a náhrada za ztrátu času je nákladem exekuce do výše stanovené prováděcím právním předpisem. Účelně vynaložené cestovní výdaje a ztrátu času přesahující tuto částku hradí exekutorovi oprávněný; o tom musí být poučen ve vyrozumění o zahájení exekuce.

(2) Oprávněný má právo na náhradu nákladů účelně vynaložených k vymáhání nároku (dále jen "náklady oprávněného"). Náklady oprávněného hradí oprávněnému povinný. Náklady exekuce, které byly uspokojeny ze zálohy, se stávají nákladem oprávněného; to neplatí, byla-li náhrada nákladů exekuce uložena oprávněnému. Náhrada účelně vynaložených cestovních výdajů a náhrada za ztrátu času, která není nákladem exekuce, se nestává nákladem oprávněného.

Základní informace o průběhu exekučního řízení a zasílaných písemnostech

1. Obdržel(-a) jste vyrozumění o zahájení exekuce

Jelikož jste nesplnil(-a) povinnost uloženou v rozsudku (rozhodčím nálezem, notářském zápisu, exekutorském zápisu aj.), podal na Vás oprávněný návrh na zahájení exekučního řízení. Ve vyrozumění o zahájení exekuce je uvedena povinnost, která má být exekucí vymožena (zaplacení peněžité částky, jiná povinnost). Po doručení vyrozumění o zahájení

exekuce nesmíte nakládat se svým majetkem (včetně nemovitostí a majetku patřícího do společného jmění manželů), tedy nesmíte např. majetek prodat. Ve *vyrozumění o zahájení exekuce* naleznete také poučení o základních prostředcích obrany proti neoprávněné exekuci, popřípadě o možnosti podat návrh na odklad exekuce.

2. Zároveň jste obdržel(-a) výzvu ke splnění vymáhané povinnosti

Nyní je poslední možnost, jak splnit povinnost dobrovolně. Máte na to 30 dnů ode dne doručení výzvy. Pokud tak učiníte, nebudete povinen (povinna) hradit náklady exekuce v plné výši a nedojde k dalším krokům v procesu exekuce (k faktickému postižení majetku, mzdy atd.). Odměna soudního exekutora je v případě splnění na základě výzvy snížena o 50% v exekuci k vymožení peněžité částky nebo o 70% v exekuci k vymožení jiné povinnosti, náhrada hotových výdajů soudního exekutora je snížena o 50%. Je tedy potřeba splnit povinnost (uhradit dluh a zároveň uhradit zálohu na snížené náklady exekuce a na náklady oprávněného) dle pokynů ve *výzvě ke splnění vymáhané povinnosti*. Ve výzvě je dlužná částka vyčíslena ke dni vydání výzvy, je tedy třeba uhradit i částku, o kterou se vymáhaný nárok zvýšil ode dne vydání výzvy. Po splnění povinnosti soudní exekutor vydá *příkaz k úhradě nákladů exekuce*, jeho právní mocí bude exekuce skončena. Jestliže nesplníte svou povinnost dle pokynů ve výzvě, budete muset zaplatit náklady exekuce v plné výši.

3. Obdržel(-a) jste exekuční příkaz

Pokud do 30 dnů od doručení výzvy *ke splnění vymáhané povinnosti* neuhradíte dluh a zálohu na snížené náklady exekuce a na náklady oprávněného, soudní exekutor provede exekuci na základě *exekučního příkazu* některým ze způsobů uvedených v exekučním řádu. Nejčastější způsoby provedení exekuce jsou:

- (1) Příkazání pohledávky z účtu u peněžního ústavu: Po obstavení účtu soudním exekutorem nemůžete nakládat s prostředky na tomto účtu do výše vymáhané pohledávky (výběr hotovosti, příkaz k úhradě apod.). Máte však právo vybrat si z postiženého účtu jednorázově dvojnásobek životního minima jednotlivce, pokud je tato částka na Vašem účtu k dispozici.
- (2) Srážky ze mzdy a jiných příjmů: Soudní exekutor rovněž může nařídit Vašemu plátcí mzdy, aby z Vašeho příjmu prováděl srážky ze mzdy v zákonem stanovené výši. Podrobnosti o výpočtu srážek ze mzdy jsou uvedeny na internetových stránkách Ministerstva spravedlnosti.
- (3) Prodej movitých věcí: Soudní exekutor může nařídit také prodej movitých věcí. Při exekuci prodejem movitých věcí smí soudní exekutor postihnout pouze věci ve Vašem vlastnictví, případně za zákonem stanovených podmínek ve společném jmění manželů. Dojde-li k soupisu či zajištění věci jiné osoby, může tato osoba hned na místě soupisu či do 30 dnů u soudního exekutora podat návrh na vyškrtnutí věci ze soupisu, přičemž musí doložit své vlastnictví. Nevyhoví-li soudní exekutor návrhu, lze se bránit tzv. vylučovací žalobou u soudu. Při exekuci prodejem movitých věcí nesmí soudní exekutor postihnout věci, které nezbytně potřebujete k uspokojování hmotných potřeb svých a své rodiny, a dále věci, jejichž prodej by byl v rozporu s morálními pravidly (zdravotnické pomůcky, snubní prsten apod.). Dojde-li při exekuci k označení či zajištění věcí, které jsou z exekuce vyloučeny, máte právo podat soudnímu exekutorovi do 15 dnů návrh na částečné zastavení exekuce.
- (4) Prodej nemovitých věcí: Vydání exekučního příkazu k provedení exekuce prodejem nemovitých věcí neznamená vždy, že nemovitá věc bude skutečně prodána - jeho vydání je i úkonem zajišťovacího charakteru. V případě exekuce prodejem nemovitých věcí ve Vašem vlastnictví soudní exekutor ustanoví znalce, který provede ocenění zajištěných nemovitých věcí. Na základě znaleckého posudku vydá soudní exekutor usnesení, v němž stanoví cenu těchto nemovitých věcí. Po nabytí právní moci tohoto usnesení vydá soudní

exekutor dražební vyhlášku a následně provede dražbu nemovitých věcí. Pokud se jedná o prodej nemovitých věcí, které používáte k bydlení Vy a Vaše rodina, může soudní exekutor k tomuto kroku přistoupit, nebrání-li to účelu exekuce, až v případě, že k vymožení povinnosti a úhradě nákladů exekuce a oprávněného nestačí jiný způsob provedení exekuce.

Existují i jiné způsoby provedení exekuce (např. pozastavení řídičského oprávnění, příkázání jiné peněžité pohledávky, např. pohledávky z penzijního připojištění, vyklizení nemovitosti apod.). Podrobnosti naleznete na internetových stránkách Ministerstva spravedlnosti.

4. Obdržel(-a) jste příkaz k úhradě nákladů exekuce

Soudní exekutor vždy vyčíslí celkové náklady exekuce a náklady oprávněného na konci exekučního řízení. Ale již v průběhu exekuce může soudní exekutor vyčíslit dosavadní náklady exekuce, které se skládají především z odměny soudního exekutora a náhrady hotových výdajů soudního exekutora, a náklady oprávněného např. na právní zastoupení. Náklady exekuce a náklady oprávněného jste povinen (povinna) uhradit (nebude-li exekuce zastavena a náhrada nákladů uložena oprávněnému); proto je v takovém případě exekuce prováděna až do doby uhrazení takto vyčíslených nákladů exekuce.

Poučení:

1. Do 30 dnů ode dne doručení vyrozumění o zahájení exekuce můžete podat u soudního exekutora návrh na **zastavení exekuce** nebo její části. Po uplynutí lhůty 30 dnů ode dne doručení této písemnosti můžete návrh na zastavení exekuce podat do 15 dnů ode dne, kdy se dozvěděl o důvodu zastavení exekuce; oprávněný není touto lhůtou vázán. Důvody pro podání návrhu na zastavení exekuce a obecný vzor podání návrhu na zastavení exekuce najdete na internetových stránkách Ministerstva spravedlnosti (ustanovení § 55 exekučního řádu).

2. Domníváte-li se, že u soudního exekutora nebo zaměstnance soudního exekutora je se zřetelem na jejich poměr k věci, k účastníkům exekučního řízení nebo k jejich zástupcům **důvod pochybovat o jejich nepodjatosti**, můžete nejpozději do 8 dnů ode dne, kdy Vám bylo doručeno toto vyrozumění, u soudního exekutora uplatnit námitku podjatosti. Dozvíte-li se o důvodu pochybností o nepodjatosti těchto osob později, můžete námitku uplatnit do 8 dnů poté, co jste se o něm dozvěděl. Obecný vzor námítky podjatosti a další informace najdete na internetových stránkách Ministerstva spravedlnosti (ustanovení § 29 exekučního řádu).

3. V průběhu exekučního řízení můžete podat návrh na **odklad exekuce**. Důvody pro podání návrhu na odklad exekuce a obecný vzor podání návrhu na odklad exekuce najdete na internetových stránkách Ministerstva spravedlnosti (ustanovení § 54 exekučního řádu).

4. Po doručení vyrozumění o zahájení exekuce nesmí povinný nakládat se svým majetkem včetně majetku patřícího do společného jmění manželů, tedy povinný nesmí např. svůj majetek prodat. Povinný však může ohledně svého majetku vykonávat běžnou obchodní a provozní činnost, uspokojovat základní životní potřeby své i základní životní potřeby osob, ke kterým má vyživovací povinnost, a majetek udržovat a vykonávat jeho správu. Právní jednání, kterým povinný poruší tuto povinnost, je **neplatné**. Oprávněný může namítat neplatnost tohoto právního jednání (ustanovení § 44a odst. 1 exekučního řádu).

5. Bylo-li vůči povinnému zahájeno **další exekuční řízení, tato řízení lze spojit**, a to:

- a) bez další aktivity účastníků řízení dnem podání dalšího exekučního návrhu v případě, že další řízení bylo zahájeno u stejného soudního exekutora stejným oprávněným dříve, než zaniklo jeho pověření k vedení předchozí exekuce,
- b) rozhodnutím soudu v řízení zahájeném na návrh povinného, pokud další exekuční řízení bylo zahájeno u jiného soudního exekutora nebo exekuční návrh podal jiný oprávněný. Další podmínky pro spojení exekučních řízení rozhodnutím soudu a obecný vzor podání návrhu na spojení exekučních řízení najdete na internetových stránkách Ministerstva spravedlnosti (ustanovení § 37 odst. 5 a 6 exekučního řádu).

6. Náklady exekuce se skládají z:

- a) odměny soudního exekutora,
- b) náhrady paušálně určených či účelně vynaložených hotových výdajů soudního exekutora,
- c) náhrady za ztrátu času,
- d) náhrady za doručení písemností,
- e) odměny a náhrady nákladů správce obchodního závodu a správce nemovité věci,
- f) příslušné daně z přidané hodnoty.

V exekuci nemusí vzniknout všechny tyto náklady (ustanovení § 87 odst. 1 exekučního řádu). Rozsah nákladů exekuce záleží na tom, jaké způsoby provádění exekuce soudní exekutor zvolí. Pravděpodobné náklady exekuce se uvádějí v exekučním příkazu, s konečnou platností jsou však určeny příkazem k úhradě nákladů exekuce nebo usnesením soudu nebo soudního exekutora.

Náhradu účelně vynaložených cestovních výdajů a náhradu za ztrátu času do výše stanovené vyhláškou (vyhláška č. 330/2001 Sb., o odměně a náhradách soudního exekutora, o odměně a náhradě hotových výdajů správce podniku a o podmínkách pojištění odpovědnosti za škody způsobené exekutorem) hradí zpravidla povinný. Účelně vynaložené cestovní výdaje a ztrátu času přesahující tuto částku hradí soudnímu exekutorovi oprávněný (ustanovení § 87 odst. 1 exekučního řádu).

Oprávněný má právo na náhradu nákladů, které jsou účelně vynaloženy k vymáhání nároku. Tyto náklady hradí oprávněnému povinný. Náklady exekuce, jež byly uspokojeny ze zálohy oprávněného na exekuční řízení, se stávají nákladem oprávněného. Toto neplatí, pokud byla náhrada nákladů exekuce uložena oprávněnému. Nákladem oprávněného se nestává náhrada účelně vynaložených cestovních výdajů a náhrada za ztrátu času, která není nákladem exekuce.

7. Je-li vydán exekuční příkaz k provedení exekuce přikázáním pohledávky z účtu u peněžního ústavu, má povinný možnost **z blokováného účtu zadat platbu**, jejímž účelem je plnění vymáhané povinnosti, **na účet oprávněného nebo účet soudního exekutora** uvedený v exekučním příkazu (ustanovení § 304 odst. 3 občanského soudního řádu).

8. Nestanoví-li exekuční řád jinak, použijí se pro exekuční řízení přiměřeně ustanovení občanského soudního řádu a soudní exekutor je oprávněn vykonat všechny úkony, které právní předpisy svěřují při provedení výkonu rozhodnutí soudu, soudci, vykonavatelé nebo jinému zaměstnanci soudu (ustanovení § 52 odst. 1 a 2 exekučního řádu).

9. Doručuje-li exekutor fyzické osobě písemnost prostřednictvím provozovatele poštovních služeb nebo jiné osoby, která provádí přepravu zásilek, a je-li adresou pro doručování prostřednictvím doručujícího orgánu účastníka řízení nebo jeho zástupce místo trvalého pobytu, které se nachází v sídle ohlašovny, namísto předání písemnosti k doručení provozovateli poštovních služeb, nebo jiné osoby, která provádí přepravu zásilek, uloží doručovanou písemnost u sebe a zveřejní na centrální úřední desce výzvu, aby si adresát písemnost vyzvedl nebo požádal o její doslání na jinou adresu.

Nevyzvedne-li si adresát písemnost ve lhůtě 10 dnů ode dne zveřejnění výzvy nebo nedoručil-li exekutorovi adresát písemnosti ve stejné lhůtě žádost o zaslání písemnosti na jinou adresu, považuje se písemnost posledním dnem této lhůty za doručenou, i když se adresát o uložení nedozvěděl. Adresa, kterou adresát uvedl v žádosti podle předchozí věty, se považuje za adresu pro doručování pro dané řízení podle § 46a odst. 2 občanského soudního řádu.

Tento postup doručování se nepoužije v případě: a) doručování prvních písemností zasílaných v exekučním řízení povinnému či jeho manželovi dle § 46 odst. 1 exekučního řádu společně s vyrozuměním o zahájení exekuce a výzvou ke splnění vymáhané povinnosti; b) doručování vyrozumění o zahájení exekuce oprávněnému; c) pro doručování písemností podle písm. a) a b), pokud si v úložní lhůtě tyto písemnosti vyzvedli; d) doručování písemností, u kterých je vyloučeno doruční fikcí dle § 49 odst. 4 občanského soudního řádu; e) pro doručování exekučního příkazu dlužníkovi povinného.

Pokud soudní exekutor doručuje písemnost adresátovi do vlastních rukou a tato písemnost byla vrácena z důvodu, že v místě doručování nebylo možné zanechat výzvu nebo byla vrácena z důvodu absence schránky, nebylo-li současně vhození do schránky vyloučeno a soudní exekutor doručuje další písemnosti prostřednictvím provozovatele poštovních služeb na tutéž adresu, pak doručovanou písemnost uloží u sebe a na centrální úřední desce zveřejní výzvu, aby si adresát výzvu vyzvedl nebo požádal o její doslání na příslušnou adresu. V případě jiné písemnosti (písemnost nedoručována do vlastních rukou) doručené adresátovi a vrácené exekutorovi z důvodu, že jinou písemnost nebo oznámení nebylo možné vhodit do schránky, se výše uvedený postup použije obdobně.

10. Exekuci je možné provést jen způsoby stanovenými v § 58 exekučního řádu. Zajistit majetek k provedení exekuce lze nejvýše v rozsahu bezpečně postačujícím k uhrazení vymáhané pohledávky, jejího příslušenství včetně příslušenství, které se pravděpodobně stane splatným po dobu trvání exekuce, pravděpodobných nákladů oprávněného a pravděpodobných nákladů exekuce. Pokud nepostačuje k provedení exekuce jeden ze způsobů uvedených ve zmíněném ustanovení, je možné exekuci provést více nebo všemi zákonnými způsoby současně, anebo postupně. Způsob provedení exekuce určuje exekutor. Na návrh povinného nebo s jeho souhlasem lze exekuci provést i v jiném pořadí, než stanoví § 58 exekučního řádu. V opačném případě soudní exekutor postupuje takto:

a) příkázáním pohledávky z účtu u peněžního ústavu, a nepostačuje-li to, pak příkázáním pohledávky z účtu manžela povinného u peněžního ústavu; b) příkázáním jiné peněžité pohledávky s výjimkou pohledávky z penzijního připojištění nebo doplňkového penzijního spoření, postižením jiných majetkových práv, srážkami ze mzdy a jiných příjmů, správou nemovité věci nebo pozastavením řidičského oprávnění, nepostačuje-li způsob provedení exekuce podle písmena a); c) prodejem movitých věcí, prodejem nemovitých věcí, které povinný nepoužívá k bydlení sebe a své rodiny, postižením závodu nebo příkázáním pohledávky z penzijního připojištění nebo doplňkového penzijního spoření, nepostačuje-li způsob provedení exekuce podle písmen a) a b); d) prodejem nemovitých věcí, které povinný používá k bydlení sebe a své rodiny, nepostačuje-li způsob provedení exekuce podle písmen a) až c).

11. Tomu, kdo hrubě ztěžuje postup řízení zejména tím, že neuposlechne příkazu soudního exekutora, nebo kdo ruší pořádek, nebo kdo učinil hrubě urážlivé podání anebo nesplnil povinnosti uvedené v ustanovení § 294, 295 (povinnosti v exekuci srážkami ze mzdy) a 320ab (povinnosti v exekuci postižením jiných majetkových práv) občanského soudního

řádu, může soudní exekutor uložit usnesením pořádkovou pokutu do výše 50 000 Kč (ustanovení § 53 občanského soudního řádu).

12. Je-li vedena exekuce na základě přímo použitelného předpisu Evropské unie, na základě kterého je možné odepřít výkon rozhodnutí, máte právo z tohoto důvodu podat návrh na zastavení exekuce podle § 55 exekučního řádu.

Podrobné poučení o právní úpravě je dostupné na internetových stránkách Ministerstva spravedlnosti.